



UP - Centro Educacional

# Doenças causadas por bactérias

# Meningite

- Agente etiológico: *Neisseria meningitidis* (meningococo).
- Inflamação das meninges (membranas que cobrem o cérebro e a medula).



# Sintomas

- Febre;
- Dor de cabeça;
- Rigidez na nuca;
- Problemas para encostar o queixo no peito;
- Náusea;
- Vômitos com grande fluxo;
- Confusão mental;
- Convulsões;

# Contágio

- É transmitida através de gotículas de secreções do nariz e da garganta durante a fala, tosse espirros e beijos.

# Consequênci

as

- Podem levar a surdez, deficiência mental e morte.

# Tratamento e profilaxia

- Antibióticos e isolamento hospitalar.
- Vacinação, higiene e cuidados com os doentes para evitar contaminações

# Tuberculose

- A tuberculose (TB) é uma doença infecciosa causada pela Bactéria, *Mycobacterium tuberculosis*, mais conhecido por, Bacilo de Koch, apresenta-se na forma de bacilo aeróbico obrigatório.

# Sinais e sintomas

- Reservatório: seres humanos infectados pela *Mycobacterium tuberculosis*.
- Perda de peso;
- Falta de apetite;
- Febre;
- Transpiração noturna;
- Tosse com escarro e sangue.

- **Contágio**

- Transmissão Direta: Pessoa – Pessoa
- Indireta: Talheres, Copos, etc.

- **Complicações**

- Insuficiência respiratória, lesões tuberculosas nas meninges, coração, rins, fígado, ossos, e articulações.

- **Profilaxia e controle**

- Vacina BCG e condições satisfatórias de alimentação, habitação e higiene.



# Botulismo

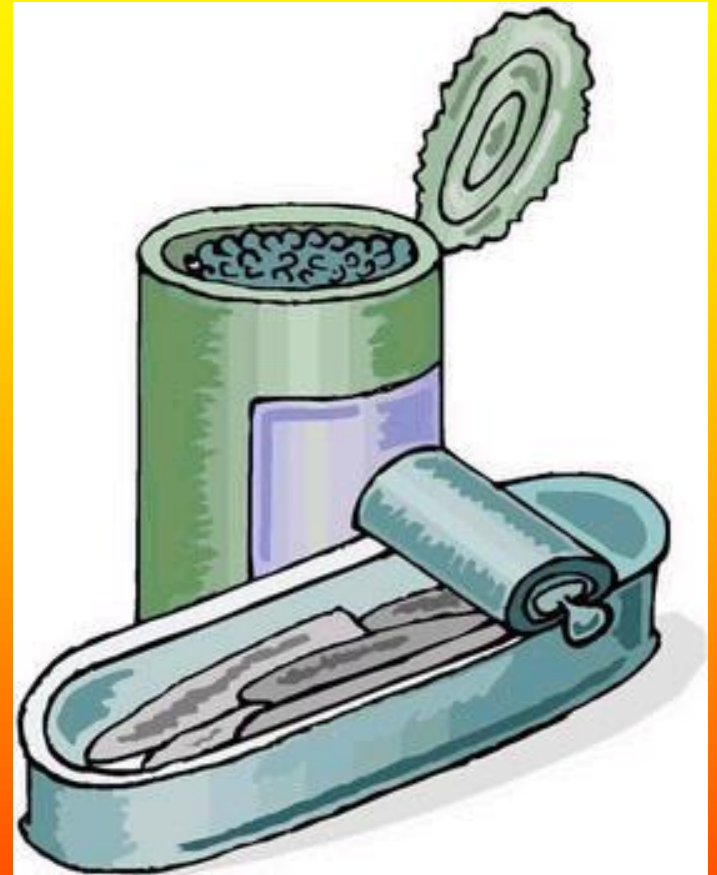
- O **Botulismo** é uma forma de intoxicação alimentar rara mas potencialmente fatal, causada por uma toxina produzida pela bactéria *Clostridium botulinum*, presente no solo e em alimentos contaminados e mal conservados.

# Sinais e sintomas

- Os sintomas vão de uma indisposição moderada a um quadro fulminante (aparecem de 12 a 36 horas após a ingestão da toxina).
  - Fraqueza, cansaço e tonturas;
  - Visão turva e dupla;
  - Dificuldade de engolir e de falar;
  - Pupilas dilatadas e fixas;
  - A pior complicação desta doença é a paralisia respiratória.

# Contágio

- Enlatados e produtos embalados a vácuo são os principais alimentos aonde encontramos a toxina.



# Profilaxia e controle

- Para controle, além de exigir uma vigilância sanitária eficiente sobre os alimentos, um consumidor deve ter atenção em:
- Latas de conservas estufadas;
- Conservas de procedências duvidosas;
- Alimentos com tampas estufadas;
- Enlatados embutidos com o prazo de validade;
- Não consumir alimentos com aparência duvidosa;
- Ferver alimentos por mais de duas horas a 100°C.

# Febre tifoide

- Outra gastroenterite também conhecida como salmonelose, cujo agente etiológico é a *Salmonella typhi*.
- Ingestão de água alimentos contaminados com bactéria são a principal forma de transmissão (frutas verduras cruas, leite, mariscos, maioneses caseiras).

# Sinais e sintomas

- Dor de cabeça;
- Mal estar;
- Manchas rosadas no tronco;
- Diarreia;
- Febre alta contínua;
- Dor abdominal;
- Tosse;
- Hemorragia intestinal, desidratação grave e invasão bacteriana na corrente sanguínea.

# Profilaxia e controle

- Higiene dos alimentos (lavagem, cozimento e armazenagem);
- Higiene pessoal (mãos limpas e cuidados no manuseio dos alimentos);
- Oferta de água para consumo humano de boa qualidade e em quantidade suficiente;
- Destino adequado dos dejetos e do lixo.

# Hanseníase

- A lepra, ou doença de Hansen é uma infecção lentamente progressiva causada pelo *Mycobacterium leprae*, afetando os nervos periféricos, resultando em deformidades incapacitantes.



# Sinais e sintomas

- Na manifestação branda da doença a lesão da pele é acompanhada de perda de sensibilidade e despigmentação.
- Na forma mais grave, além da perda da sensibilidade tátil, também ocorre: espessamento e enrugamento da face, que adquire o aspecto de face leonina.
- Destruição das cartilagens das orelhas e do nariz, assim como das pontas dos dedos.

# Tratamento

- É oferecido gratuitamente nas redes de saúde pública e é distribuído em cartelas



# Profilaxia e controle

- Vias aéreas superiores é porta de entrada da infecção.
- Várias complicações pode ocorrer se não bem cuidada. Paralisia das pálpebras, esterilidade em homens, atrofia muscular e auto amputação dos dedos, mãos e pés.
- Profilaxia e controle feitas com exames regulares das lesões na pele.
- A Hanseníase tem cura após o tratamento que pode durar de seis meses a dois anos, caso não seja interrompido.

# Leptospirose

- É uma doença infecciosa febril aguda, potencialmente grave, causada por bactérias do gênero *Leptospira spp*, com especial destaque para: *Leptospira interrogans*
- Em seres humanos, ocorre em pessoas de todas as idades e em ambos os sexos. Na maioria (90%) dos casos de *leptospirose* a evolução é benigna.

# Leptospirose

- É primariamente uma *zoonose*. Atinge roedores e outros mamíferos e é um problema veterinário relevante, atingindo animais domésticos (cães, gatos) e outros (bois, cavalos, porcos, cabras, ovelhas).
- Esses animais, mesmo quando vacinados, podem tornar-se portadores assintomáticos e eliminar *Leptospira* spp. junto com a urina. O rato de esgoto (*Rattus norvegicus*) é o principal responsável pela infecção humana. A maior preocupação com esta doença é durante enchentes.

# Sinais e sintomas

- Calafrios;
- Febre alta;
- Dor muscular intensa;
- Náuseas;
- Tosse discreta;
- Icterícia;
- Manchas distribuídas no corpo e membros;
- Hemorragia;
- Lesões cutâneas e musculares.

# Contágio

- Através da pele, particularmente com lesão aberta, em contato com água, solo úmido ou vegetação contaminada com urina de animais infectados;
- Ao nadar ou contato direto com urina de animais;
- Ingestão de alimentos contaminados;
- Não ocorre transmissão de pessoa a pessoa.

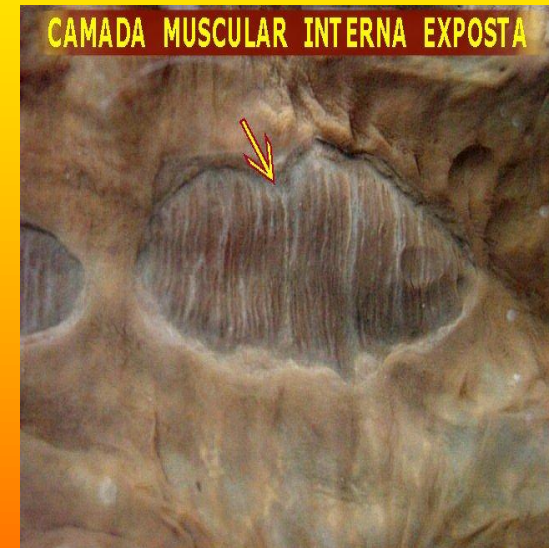
# Profilaxia e controle

- Evitar contato em águas potencialmente contaminadas;
- Usar luvas e botas de proteção, quando o contato for inevitável;
- Evitar ingestão de água e alimentos contaminados;
- Controlar roedores;
- Evitar o acúmulo de lixo.



# Tétano

- Agente etiológico: *Clostridium tetani*
- Anaeróbio estrito
- Infecção aguda e grave provocada por micro-organismo encontrado no solo, na poeira, nas fezes de animais e em objetos contaminados.
- Quando contamina ferimentos, sob condições favoráveis torna-se capaz, de produzir a toxina, que atua em terminais nervosos, induzindo fortes contrações musculares.



# Sinais e sintomas

- Inquietação;
- Dor de cabeça;
- Estado febril;
- Espasmos musculares;
- Convulsão generalizada.

# Contágio

- A bactéria penetra no organismo através de feridas na pele contaminadas com terra, poeira, fezes de animais ou humanas. Cresce e produz toxinas que atingem os sistema nervoso.

# Complicações

Quando não tratada, o tétano leva à morte, e quando tratada, pode deixar problemas neurológicos (na fala e espasmos musculares).

## Profilaxia e controle

- Lavar os ferimentos com água e sabão;
- Vacinar com a vacina Tríplice (Difteria, Tétano e coqueluche).

<b>Bactéria</b>	<b>Doenças</b>	<b>Transmissão</b>
<i>Bordetella pertussis</i>	Coqueluche ou tosse comprida	Vias respiratórias
<i>Clostridium tetani</i>	Tétano	Contaminação em ferimentos
<i>Chlamidia trachomatis</i>	Tracoma	Objetos contaminados (toalhas, lençóis, etc.)
<i>Rickettsia prowazeki</i>	Tifo exantemático	Picada de artrópodes
<i>Mycobacterium leprae</i>	Hanseníase	Contato direto
<i>Neisseria gonorrhoeae</i>	Gonorréia ou blenoréia	Contato sexual
<i>Treponema pallidum</i>	Sífilis	Contato sexual
<i>Vibrio cholerae</i>	Cólera	Contaminação de água ou alimento por fezes
<i>Diplococcus pneumoniae</i>	Pneumonia	Vias respiratórias
<i>Mycobacterium tuberculosis</i>	Tuberculose	Vias respiratórias
<i>Corynebacterium diphtheriae</i>	Difteria	Vias respiratórias
<i>Pasteurella pestis</i>	Peste bubônica	Do rato ao homem por picada de pulga
<i>Hemophilus influenzae</i>	Resfriado	Vias respiratórias
<i>Salmonella typhosa</i>	Febre tifóide	Contaminação de água ou alimento por fezes
<i>Neisseria meningitidis</i>	Meningite	Vias respiratórias